

# Luumäki Halmeenpelto arkeologinen inventointi 2019



Juuso Koskinen



Tilaja: Luumäen kunta

## Sisältö

<b>Perustiedot</b> .....	<b>2</b>
<b>Inventointi</b> .....	<b>3</b>
Tulos .....	4
Karttalähteet .....	4
<b>Kuvia</b> .....	<b>5</b>
<b>Vanhoja karttoja</b> .....	<b>6</b>
<b>Havaintokartta</b> .....	<b>8</b>
<b>Koekuoppataulukko ja -kuvat</b> .....	<b>9</b>

*Kansikuva:* Näkymä tutkimusalueen länsireunalta itään.

## Perustiedot

*Alue:* Luumäen kunta. Kiinteistö .441-438-1-1089. Selvittää sijaitseeko kaavamuutosalueella muinaisjäännöksiä tai muita suojelua vaativia arkeologisia jäännöksiä. Asemakaavan muutos ja laajennus Halmeenpelto–Virastotie–Patteritie.

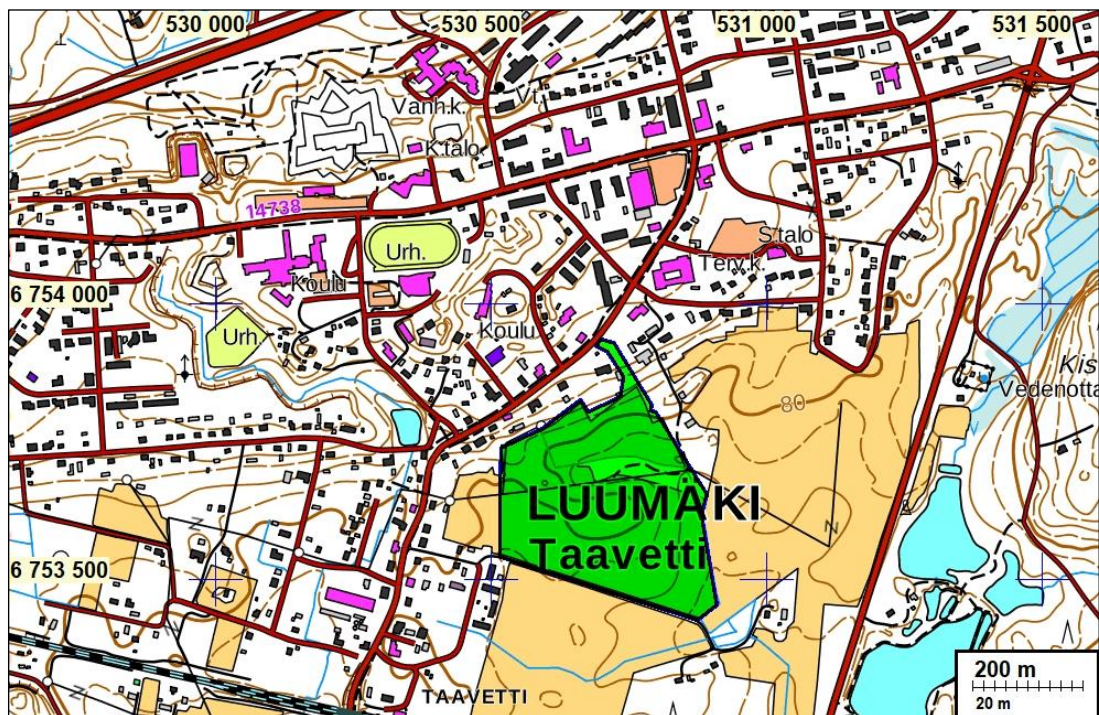
*Työaika:* 8.–9.10.2019.

*Kustantaja:* Luumäen kunta.

*Tutkimukset:* -

*Tekijät:* Maastotyö: Juuso Koskinen ja Johanna Roiha. Raportti: Juuso Koskinen

*Tulokset:* Alueelta ei löytynyt kiinteitä muinaisjäännöksiä tai muita suojeltavia arkeologisia kohteita.



Tutkimusalue vihreällä.

*Muita tietoja:* Koordinaatit ja kartat ovat ETRS-TM35FIN ja N2000 järjestelmissä. Kartat ovat Maanmittauslaitoksen maastotietokannasta 10/2019, ellei toisin mainittu. Muinaisjäännösrekisteri on tarkastettu 10/2019. Valokuvia ei ole talletettu mihinkään viralliseen arkistoon, eikä niillä ole mitään kokoelmatunnusta. Valokuvat ovat digitaalisia, ja ne ovat tallessa Mikroliitti Oy:n serverillä. Kuvaajat: J. Koskinen & J. Roiha.

## Inventointi

Luumäen Virastotien, Patteritien ja Halmeenpellon alueilla on meneillään asemakaavamuutos- ja laajennus. Museovirasto antoi 17.6.2019 hankkeeseen liittyvän lausunnon MV/154/05.02.00/2019. Lausunnon mukaan Virastotien ja Patteritien alueilla ei ole syytä tehdä lisäselvityksiä arkeologisen kulttuuriperinnön suhteen, mutta Halmeenpellon alueella on tehtävä tarkkuusinventointi, johon sisältyy metallinilmaisinarvointi. Halmeenpellon alue on ollut osa Taavetin linnoituksen esplanadia, eli avoimena pidettyä ampuma-aluetta, jossa on saattanut olla linnoituksen käytön aikana esimerkiksi leiri- ja harjoitustoimintaa. Luumen kunta tilasi tarkkuusinventoinnin Mikroliitti Oy:ltä.

Halmeenpelto sijaitsee Taavetin taajaman eteläpuolella Marttilantien ja Väkeväntien välisellä alueella. Kaavamuutoksen alue, eli tutkimusalue, on kiinteistö .441-438-1-1089. Sen pinta-ala on 11,05 ha, josta suurin osa on kumpuilevaa peltoa, jota halkoo luoteisesta itään kulkeva oja. Ojan ympäristössä kasvaa kaistaleena sekametsää, ja pohjoisessa Marttilantielle ylettyvällä kielekkeellä on sekametsää ja hiekkapohjaista mäntykangasta. Alueella ei ole tunnettuja muinaisjäännöksiä, mutta sen lähiseudulla on useampia historiallisen ajan muinaisjäännöksiä, suurimpana Taavetin linnoitus (mj-tunnus 1000001937). Metallinilmaisinharrastajat ovat löytäneet tutkimusalueen itäpuoliselta pellolta historiallisen ajan muinaisjäännökseen viittaavia löytöjä vuonna 2013. Niiden muinaisjäänösrekisteriin laitettu sijaintipiste on n. 220 m etäisyydellä tutkimusalueen koillisreunalta. Taavetin linnoituksen muinaisjäänösalue sijaitsee lähimmillään n. 90 m etäisyydellä tutkimusalueen reunasta, sen luoteispuolella.

Maastotyön valmistelussa tarkasteltiin tutkimusalueen karttoja vuosilta 1832-1986. Tutkimusalueen luoteisrajan viereen, sen ulkopuolelle, on karttoihin merkitty rakennuksia 1892 alkaen, ja ensimmäinen selvästi alueella oleva rakennus näkyy vuoden 1945 kartalla. Tutkimusalue on vanhoilla kartoilla metsää tai niittyä vuoteen 1832 asti, jonka jälkeen kartoilla on alueen kohdalla vaihteleva ala peltoa ja niittyä. Alueen laserkeilausmallista etsittiin historiallisen ajan muinaisjäänöksille tyypillisiä muotoja, mutta sellaisia ei löytynyt. Tutkimusalueen ilmakuvassa näkyy luoteiskulman mäen päällä tummaa maata. Korkeilla pellonkohdilla olevat tummentumat viittaavat usein vanhaan asutukseen.

Maastotyön tekivät Juuso Koskinen ja Johanna Roiha 8.-9.10.2019, tutkimuksen kannalta hyvissä olosuhteissa. Koko tutkimusalue käytiin läpi metallinilmaisimella sekä pintahavaintoja tehden. Vanhoilta vaikuttavien löytöjen kohdille kaivettiin koekuoppia, jotta voitaisiin tarkistaa, onko muokauskerroksen alla säilynyt ehjää kulttuurikerrosta. Ojan etelä- ja länsipuolen peltolohko oli maastotyön aikana niitetty, ja pohjoisempi lohko oli heinällä. Heinä haittasi hieman metallinetsintää, sillä laitteen kelaa ei voinut pitää yhtä lähellä maan pintaa kuin niitettyllä peltolohkolla. Heinä oli kuitenkin laonnutta ja matalaa, minkä vuoksi maastonmuodot olivat hahmotettavissa. Aluetta tutkittiin kattavasti koepistoin ja koekuopin, siellä missä metallinetsintä oli hankalaa.

Vanhoilta vaikuttavien löytöjen kohdille tehdyissä koekuopissa ei ollut missään kiinteää kulttuurikerrosta. Mikäli tutkimusalueella on linnoitus-esplanadin aikana ollut toimintaa, siitä ei ole jäänyt maahan ehjää arkeologista kerrostumaa, tai kerrostuma on kokonaan sotkeutunut muokauskerrokseen peltoa kynnettäessä. Jokaisen metallilöydön kohdalla on mahdollista, että se on tullut paikalle muualta siirretyn maan tai muun pellolle levitetyn aineksen mukana, sillä kaikki metallilöydöt löytyivät pellon kyntökerroksesta. Tämän tutkimuksen vanhatkin löydöt ovat siis tyypiltään hajalöytöjä. Vanhimmalta vaikuttava löytö on lyijysinetti, joka löytyi eteläisen peltolohkon länsipäästä, koekuopan 3 kohdalta. Lyijysinettiä ei voitu varmuudella ajoittaa, mutta se vaikuttaa säilyneen tekstin piirteiden perusteella olevan 1700- tai 1800-luvulta. Samankaltaista raaka-ainetta olevaa lyijyä löytyi myös koekuopan 1 kohdalta, n. 80 m sinetin löytöpaikalta länteen. Alueen aivan itäreunasta löytyi vuoden 1894 raha. Eteläisen peltolohkon itä- ja eteläreunassa oli paljon 1900-

lukulaista ja myöhempää roskaa, kuten myös pohjoisella, heinällä olevalla peltolohkolla. Eteläisen peltolohkon keskiosassa, maaston korkeimmalla kohdalla, oli vaikeasti ajoitettavia, mutta myöhäiseltä vaikuttavia löytöjä, kuten nauvoja, sekä sulanutta tinaa. Tutkimusalueen luoteisnurkassa oli rautanauvojen sekä muiden raudankappaleiden keskittymä, jonka löydöt vaikuttivat nuorilta, ja liittyvät todennäköisesti 1892 mittaukseen perustuvan senaatinkartan asutukseen sekä myöhempiin toimintaan. Marttilantielle ulkoneva pohjoinen kieleke oli täysin 1900-luvulla ja myöhemmin rakennettua aluetta.

### **Tulos**

Tutkimusalueella ei ole kiinteää muinaisjäännöstä tai muita suojeltavaksi katsottavia arkeologisia jäännöksiä. Alueelta löytyi muutama vanha metallilöytö, jotka ovat tyypiltään hajalöytöjä.

2.12.2019

FM Juuso Koskinen,  
Mikroliitti Oy

### **Karttalähteet**

Hägerhorn, G.H. 1779. Situations-Charta öfver Trachten omkring Davidstad.

Köngäs, U. 2009. Luumäki, Taavetin linnoituksen inventointi ja kartoitus 4.5.–12.6.2009. Tutkimusraportti.

Lindh, C.F. 1832. Karta öfver Davidstads enstaka Hemmans No1. I martila by ägor uti Luumäki Socken Lappvesi Härad och Wiborgs Län.

Peruskartta, 3131 11. 1970, 1986. Maanmittauslaitos.

Pitäjänkartta, 3131 11. 1800-luku. Maanmittauslaitos.

Senaatinkartasto XIV, lehti 43, v. 1892 mittaus. Maanmittauslaitos.

Topografikartta, 3131 11. 1923,1945. Maanmittauslaitos.

1768. Карта Мпсро-полофеню. Около крепости ба-выбовс-кой.



**Kuvia**



Pohjoisempi peltolohko, joka oli heinällä. Länteen.



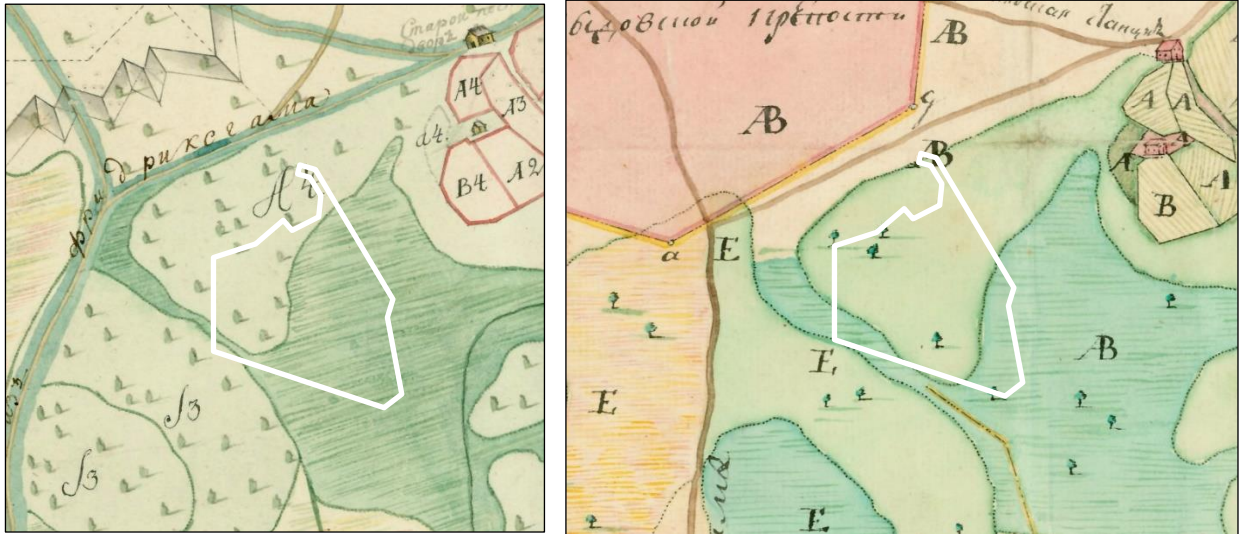
Näkymä tutkimusalueen länsireunalta itään. Etualalla ja oikealla eteläisempi peltolohko, joka oli niitetty, ja taka-alalla vasemmalla pohjoisempi lohko, joka oli heinällä. Keskellä näkyy metsäkaistaletta joka on peltolohkoja erottavan ojan kohdalla.



Pohjoiseen Marttilantielle ulkonevan kielekkeen maastoa.

## Vanhoja karttoja

Karttaotteissa tutkimusalueen arvioitu sijainti valkoisella. Sinisellä kartan asemointiin perustuva sijainti.



Vasemmalla: 1768. Maisema on sama kuin edellisessä kartassa.

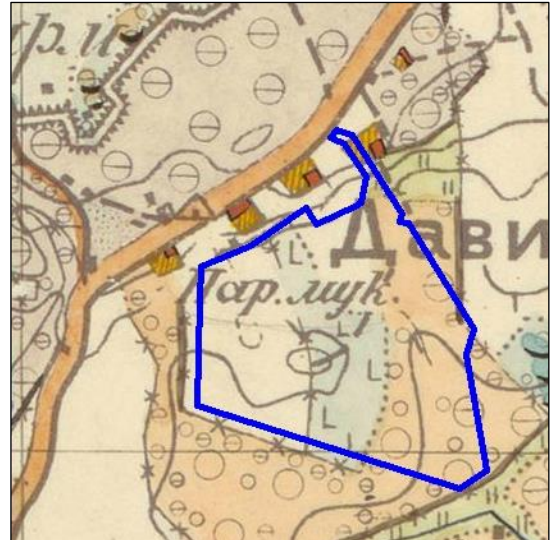
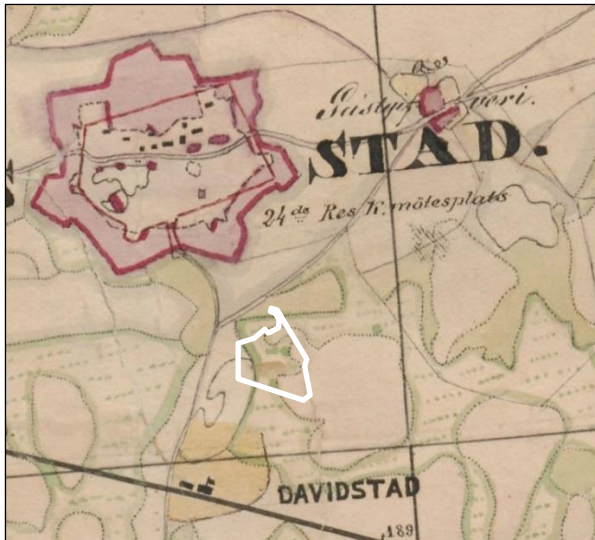
Oikealla: Vuonna 1773 laadittu kartta (Köngäs 2009). Alueelle on merkitty vain niittyä ja metsää. Peltoja näkyy karttaotteen itäreunassa.



Vasemmalla: Vuoden 1779 kartta. Tutkimusalue on tyhjiällä. Asutusta on merkitty ainoastaan karttaotteen luoteisnurkkaan.

Oikealla: Vuoden 1832 kartta, jossa tutkimusalueen kohdalle on merkitty ensimmäisen kerran viljelyksiä.

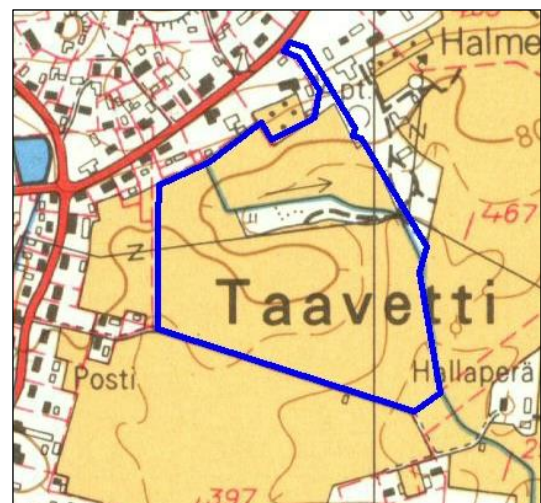
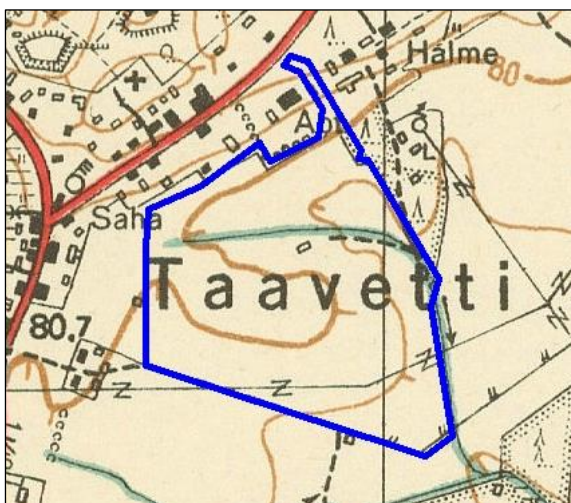




Vasemmalla: 1800-lukulainen pitäjänkartta. Viljelykset on merkitty samoin kuin edellisessä kartassa.  
Oikealla: Vuoden 1892 senaatinkartta, jossa tutkimusalueen kohdalla on peltoa, laidunta ja metsää. Nykyisen Marttilantien varteen on ilmaantunut asutusta.

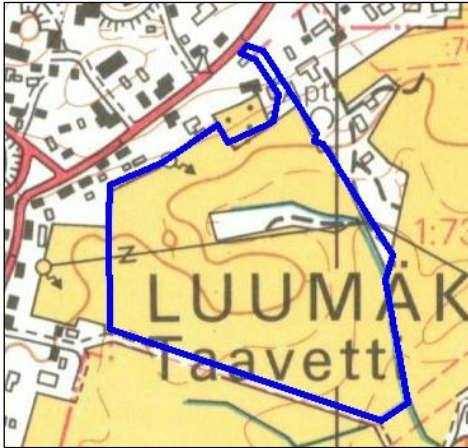


Vuoden 1923 kartalla tutkimusalue on kokonaan peltoa, ja sen laitamilla on rakennuksia.



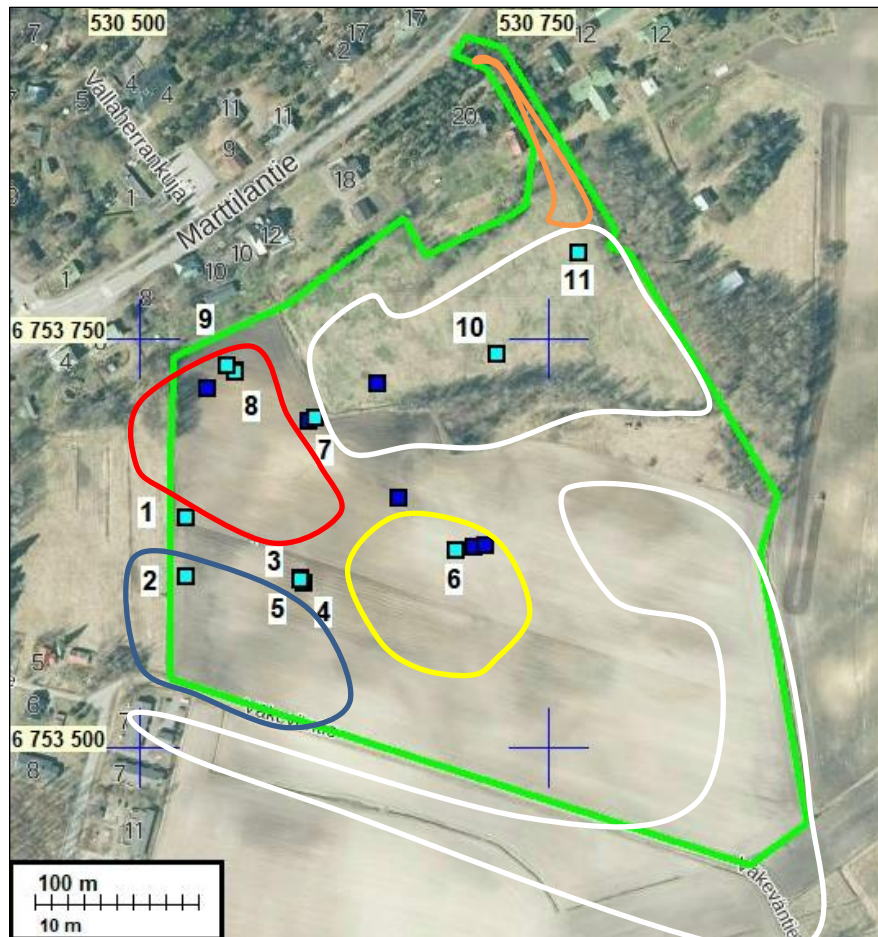
Vasemmalla: Vuoden 1945 topografikartta, jossa alue on kokonaan peltona, ja sen keskellä on ulkorakennus.

Oikealla: 1970 vuoden peruskartta, jossa maisema on samankaltainen kuin edellisessä kartassa, mutta tutkimusalueen keskellä oleva rakennus on poistunut. Tutkimusalueen ympäristö on kartassa nykyisessä muodossaan.



1986 vuoden peruskartalla maisema on käytännössä sama kuin edellisessä kartassa.

### Havaintokartta



**Vihreä viiva:** Tutkimusalueen raja.

**Vaaleansininen neliö ja numerointi:** Dokumentoitu koekuoppa (ks. luettelo alla)

**Tummansininen neliö:** Dokumentoimaton koekuoppa.

**Sininen viiva:** Alue, jossa muutama vanha metallilöytö, mutta ei ehjää kulttuurikerrosta.

**Punainen viiva:** Metallilöytöjä, jotka liittyvät todennäköisesti 1892 mittaukseen perustuvan senaatinkartan asutukseen.

**Valkoinen viiva:** Alueet, joissa metallilöydöt 1900-lukulaisia tai myöhempiä. Aivan itäreunassa silti yksi 25 pennin raha vuodelta 1894.

**Oranssi viiva** (pohjoisessa kielekkeessä): 1900-luvulla täysin rakennettu alue.

**Keltainen viiva:** Alue, jossa vaikeasti ajoitettavia, mutta myöhäiseltä vaikuttavia löytöjä, kuten rautanauvoja, ja sulanutta tinaa.



**Koekuoppataulukko ja -kuvat**

Luettelo ja kuvat dokumentoiduista koekuopista. Koekuoppien kuvien yhteydessä myös kuva metallilöydöstä, jonka kohdalle koekuoppa kaivettiin. Kaikki metallilöydöt olivat peräisin kyntökerroksesta.

<b>N</b>	<b>E</b>	<b>KK</b>	<b>Metallilöytö</b>	<b>Kerrostumat</b>
6753640	530529	1	Sulanut lyijykappale	0-35 cm hiedansekainen multa (kyntökerros) 35-40 cm kova vaalea savi (pohjamaa)
6753604	530529	2	Lattarauta	0-45 cm hiedansekainen multa, jossa muutama hiilipilkku (kyntökerros) 45-50 cm kova vaalea savi (pohjamaa)
6753603	530599	3	Lyijysinetti	0-30 cm hiedansekainen multa (kyntökerros) 30-45 cm vaalea hieta (pohjamaa)
6753600	530600	4	Naula	0-15 cm hiedansekainen multa (kyntökerros) 15-30 cm sekoittumiskerros, jossa hiilipilkkuja 30-40 cm vaalea hieta (pohjamaa)
6753602	530599	5	Naula	0-30 cm hiedansekainen multa (kyntökerros) 30-40 cm vaalea hieta (pohjamaa)
6753620	530694	6	Naula	0-25 cm savansekainen multa (kyntökerros) 0-35 cm kova vaalea savi (pohjamaa)
6753701	530608	7	Iso naula	0-25 cm hiedansekainen multa, jossa hiilipilkkuja (kyntökerros) 25-35 cm sekoittumiskerros, jossa hiilipilkkuja 35-40 cm vaaleanharmaa kova hiesu (pohjamaa)
6753729	530559	8	Lattarauta	0-20 cm hiedansekainen multa (kyntökerros) 20-30 cm sekoittumiskerros, jossa hiilipilkkuja ja tiilen muru 30-35 cm vaalea hieta (pohjamaa)
6753733	530554	9	Iso ja epämääräinen rautakappale	0-30 cm tumma hiedansekainen multa (kyntökerros) 30-40 cm vaalea hieta (pohjamaa)
6753740	530719	10	Rautavarrasta tai naulan katkelma	0-10 cm tumma hiedansekainen multa (kyntökerros) 10-15 cm sekoittumiskerros, jossa tiilenpala 15-35 cm tumma hiedansekainen kosteikkokerrostuma (pohjamaa)
6753802	530769	11	Lattarauta	0-15 cm tumma hiedansekainen multa (kyntökerros) 15-25 cm sekoittumiskerros 25-35 cm vaalea hieta (pohjamaa)

## Koekuoppa 1



Yleiskuva lounaaseen



Sulanut lyijykappale



## Koekuoppa 2



Yleiskuva lounaaseen



Lattarauta

## Koekuoppa 3



Yleiskuva länteen.





Lyijysinetti

**Koekuoppa 4**



Oikealla: Naula.



### Koekuoppa 5

Koekuopassa samat kerrostumat kuin vierisissä koekuopissa 3 ja 4. Ei kuvattu.



Naula

### Koekuoppa 6



Yleiskuva luoteeseen.



Naula



### Koekuoppa 7



Yleiskuva koilliseen



Naula

### Koekuoppa 8



Yleiskuva kaakkoon





Lattarautaa

**Koekuoppa 9**

Yleiskuva koilliseen



Epämääräinen rautakappale.



### Koekuoppa 10



Yleiskuva etelään.



Rautavarrasta tai naulan katkelma.

### Koekuoppa 11



Yleiskuva luoteeseen.

Lattarautaa

